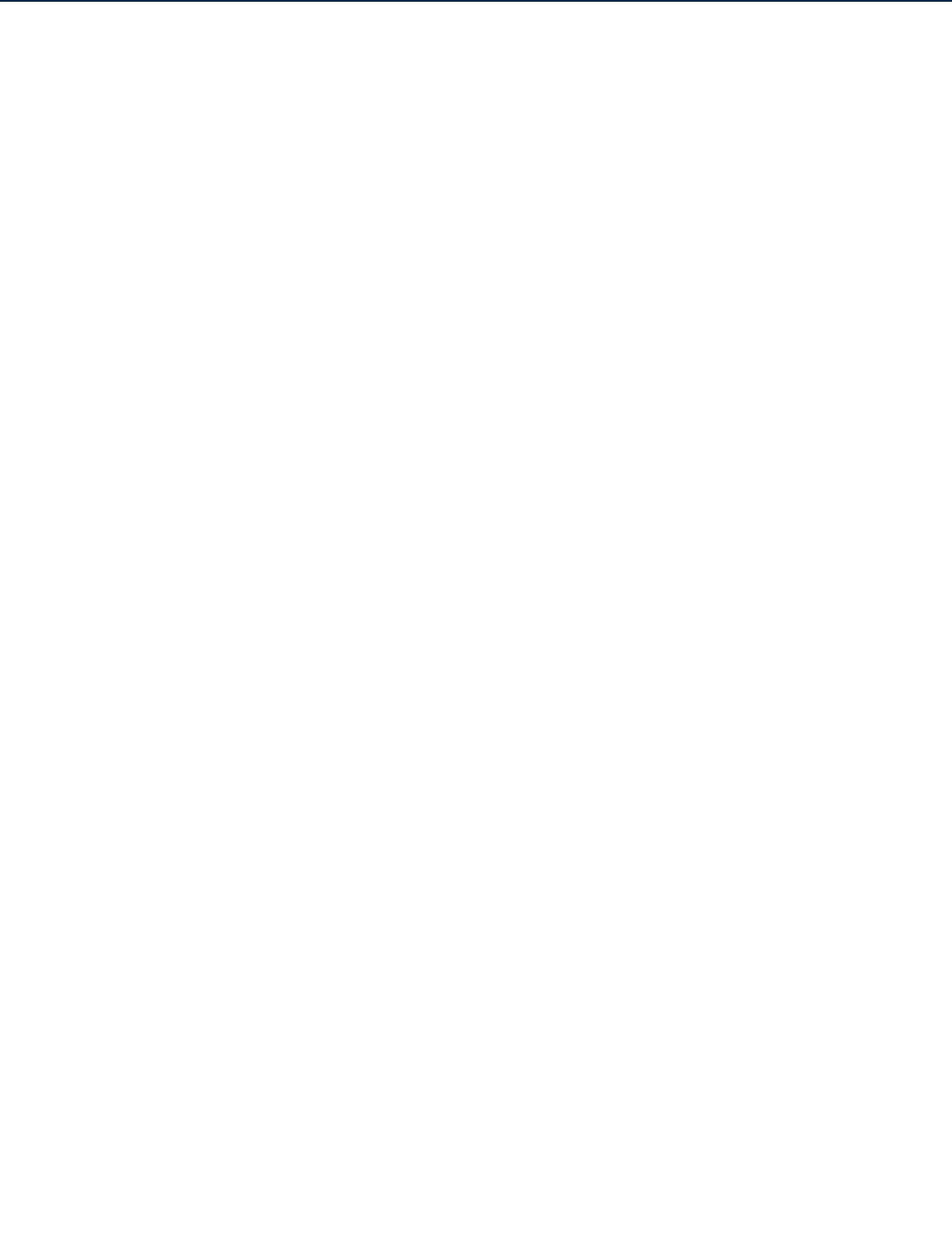




## PORTALE ENERGY

Leggere attentamente  
il manuale scaricabile  
dal link:  
Carefully read the manual  
that can be downloaded  
from the link:





## Indice

<b>1. INTRODUZIONE .....</b>	<b>4</b>
1.1 PRODOTTI GESTIBILI DAL PORTALE ENERGY .....	4
1.2 LIVELLI GESTIBILI DAL PORTALE ENERGY.....	4
<b>2. VISUALIZZAZIONE ADATTIVA .....</b>	<b>5</b>
<b>3. CREAZIONE ACCOUNT .....</b>	<b>5</b>
<b>4. INSTALLATORE:</b>	
<b>PROCEDURA PRIMARIA DI CREAZIONE IMPIANTO CLIENTE.....</b>	<b>6</b>
<b>5. UTILIZZATORE PROCEDURA PRIMARIA .....</b>	<b>7</b>
<b>6. PORTALE ENERGY PANORAMICA GENERALE .....</b>	<b>7</b>
6.1 DASHBOARD .....	8
6.2 E-CHARGER.....	8
6.3 E-STORAGE .....	9
<b>7. STATISTICHE .....</b>	<b>10</b>
7.1 DATI STORICI .....	10
7.2 RENDICONTAZIONI .....	10
7.3 NOTIFICHE .....	10
<b>8. IMPOSTAZIONI.....</b>	<b>11</b>
8.1 GESTIONI NOTIFICHE .....	11
8.2 CONFIGURAZIONI.....	11
8.2.1 GESTIONI UTENTI (DRIVER).....	12
8.2.2 GESTIONE CARTE RFID.....	12
8.2.3 GESTIONE AUTOVEICOLI.....	13
8.2.4 GESTIONE TARIFFE (SOLO UTENTE MASTER) .....	14
8.2.5 GESTIONE BILANCIAMENTO DEL CARICO .....	14
8.3 DISPOSITIVI .....	15
<b>9. ASSISTENZA DKC SERVICE .....</b>	<b>15</b>

## 1. INTRODUZIONE

---

Il Portale Energy è lo strumento che permette il completo utilizzo dei sistemi della divisione DKC Energy, siano essi dispositivi di ricarica per veicoli elettrici o inverter ibridi e sistemi di accumulo.

Il Portale Energy è un software in cloud, accessibile da ogni dispositivo dotato di collegamento internet e browser. Il suo utilizzo non richiede quindi il download di applicativi da installare in locale né tanto meno la necessità di eseguire continui aggiornamenti.

Il portale Energy si adatta automaticamente allo schermo del dispositivo e fornisce le stesse informazioni a prescindere dalle dimensioni dello schermo, cambiano alcuni pulsanti per migliorare la navigazione sugli schermi degli smartphone.

In questo documento saranno spiegate le principali funzionalità del portale e le attività che possono essere eseguite o monitorate.

Tutte le informazioni relative ai prodotti DKC Energy sono scaricabili dal sito [www.dkcentergy.com](http://www.dkcentergy.com)

Le immagini presenti in questo documento sono a titolo di esempio e potrebbero non corrispondere graficamente alla versione del Portale Energy attualmente disponibile che potrebbe essere più aggiornato del documento. Le funzionalità indicate rimangono sempre veritiere e disponibili per ogni versione grafica.

### 1.1 PRODOTTI GESTIBILI DAL PORTALE ENERGY

---

Tramite il Portale Energy è possibile gestire i seguenti dispositivi DKC Energy:

**E.Charger** – Dispositivi di ricarica auto in corrente alternata monofase e trifase

**E.Charger Double** – Dispositivi di ricarica auto a doppia presa per installazioni a terra in corrente alternata trifase.

**E.Storage** – Sistema composto da un inverter ibrido per la gestione dei pannelli fotovoltaici e batterie per accumulo. Monofase 6kW, Trifase 10kW, Trifase 20kW

### 1.2 LIVELLI DI ACCESSO AL PORTALE ENERGY

---

Il Portale Energy è strutturato in diversi livelli di accesso:

- DKC SERVICE
- INSTALLATORE (Installer)
- UTENTE MASTER (User - Utente Finale)
- SOTTO-UTENTE MASTER (Driver)

L'utilizzatore dei dispositivi collegati ha un account **Master** da cui può creare sotto account Driver. L'account Master è in grado di gestire e monitorare tutte le parti dell'impianto e del Portale Energy, può creare sotto-utenti, inserire nuove tessere RFID, inserire i costi energetici per le rendicontazioni, monitorare il funzionamento dei dispositivi, estrapolare rendicontazioni e molto altro.

Il sotto utente **Driver** può visualizzare i dispositivi liberi e occupati, può inserire i dati di consumo del suo veicolo per leggere i km ricaricati, può ricevere avvisi tramite e-mail o Telegram sulla fine della ricarica in corso.

L'installatore ha un apposito accesso che gli permette di poter monitorare lo stato di funzionamento dei dispositivi da lui installati (previa autorizzazione), ricevere notifiche in tempo reale di eventuali disservizi e quindi poter intervenire tempestivamente.

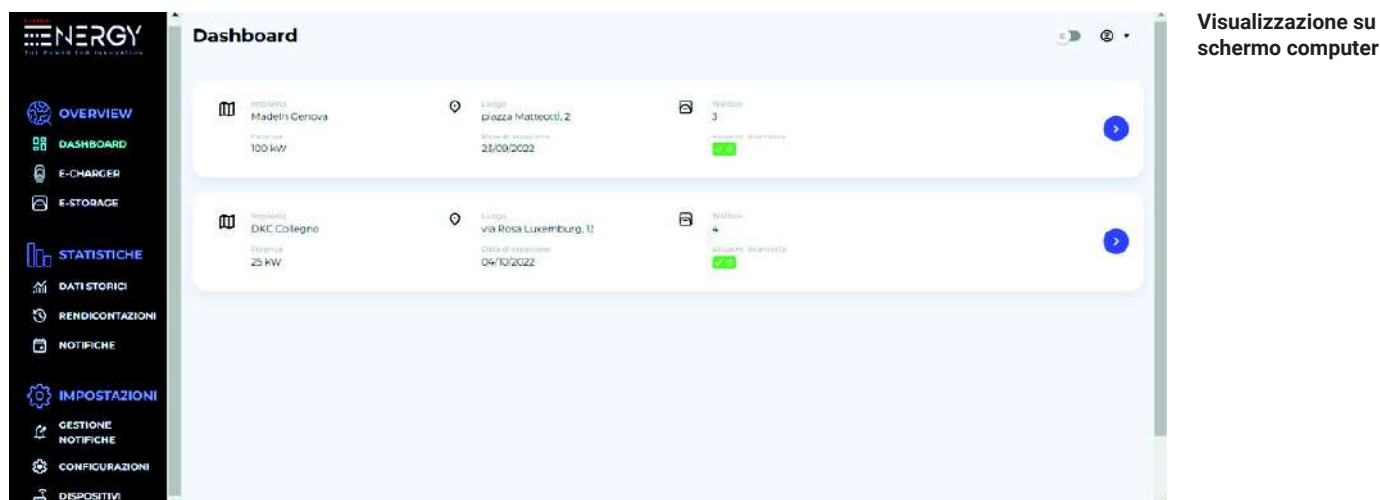
Il Service DKC, previa autorizzazione, può monitorare lo stato di funzionamento di tutti i prodotti installati e segnalare eventuali criticità o compiere azioni risolutive da remoto, qual ora fosse possibile.

L'accesso al Portale Energy è possibile tramite il sito [www.dkcentergy.com](http://www.dkcentergy.com)

**ATTENZIONE:** La creazione dei sotto utenti "Driver" è fattibile solo tramite l'accesso User Master al Portale Energy (vedere le istruzioni al capitolo 8.2.1)

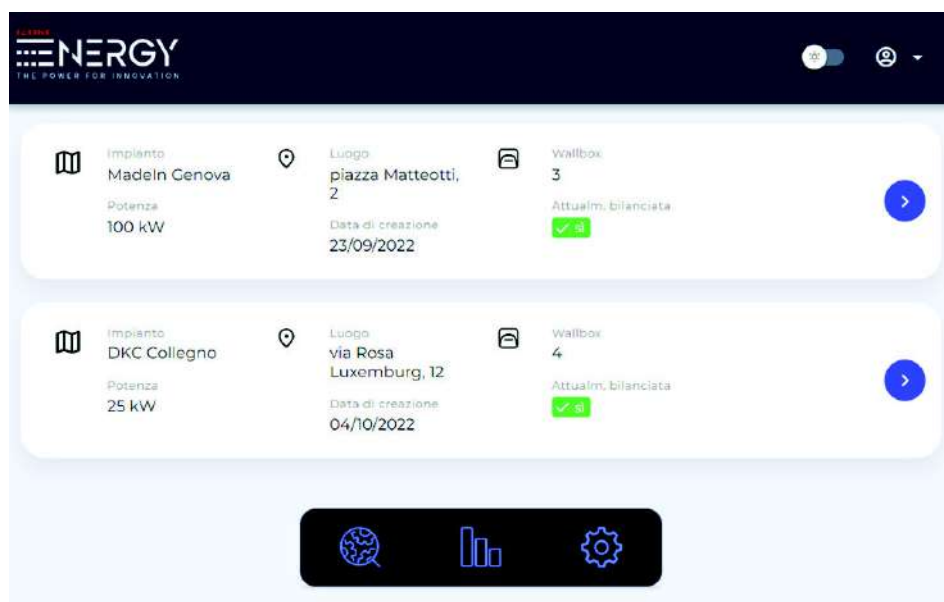
## 2. VISUALIZZAZIONE ADATTIVA

Il Portale Energy si adatta automaticamente allo schermo del dispositivo con cui avviene l'accesso, alcuni esempi:

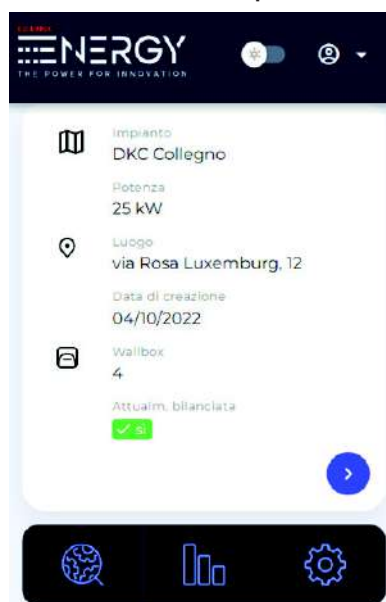


Visualizzazione su schermo computer

Visualizzazione su tablet



Visualizzazione su smartphone



## 3. CREAZIONE ACCOUNT

La prima operazione che è necessaria compiere è la registrazione per la creazione di un account, questa operazione è comune sia per l'utente Master che per l'utente Installatore.

L'utente utilizzatore Master dovrà registrarsi tramite l'indirizzo: [www.user.dkcentergy.com](http://www.user.dkcentergy.com)

L'utente installatore dovrà registrarsi tramite l'indirizzo: [www.installer.dkcentergy.com](http://www.installer.dkcentergy.com)



Si accede ad una pagina di Login, in basso (freccia rossa) andrà cliccato su "registrati qui" per accedere alla pagina di registrazione in cui verranno richiesti i dati personali, la relativa autorizzazione al trattamento dei dati.

Una volta inseriti i dati richiesti si riceverà una mail di conferma con un link da cliccare per la conclusione dell'iter di registrazione.

A seguito accedendo alla pagina Login basterà inserire l'indirizzo e-mail di registrazione e la password per accedere al Portale Energy.

## 4. INSTALLATORE PROCEDURA PRIMARIA DI CREAZIONE IMPIANTO CLIENTE

L'installatore ha il compito di creare, tramite le sue credenziali di accesso, l'impianto del cliente utilizzatore.

Questa operazione può essere fatta anche giorni prima dell'installazione in loco.

Tra le poche voci da inserire è richiesta la creazione di un NICKNAME (freccia rossa) dell'impianto che servirà all'utilizzatore per una veloce procedura di configurazione.

**ATTENZIONE** Annotarsi il Nickname attribuito perché servirà al cliente utilizzatore.

NOTA: tutte le operazioni di installazione sono descritte nei manuali dei dispositivi DKC Energy, scaricabili dal sito [www.dkcentergy.com](http://www.dkcentergy.com)

**Crea nuovo impianto**

Nome impianto  
PROVA TEST

Potenza (W)  
22000

Nickname  
PROVATEST  
Il nickname deve contenere SOLO lettere, deve essere di una lunghezza di almeno 5 caratteri.

Indirizzo  
VIA TEST 1

CAP  
20100

Città  
Milano

Nazione  
Italy

Inserisci

Premere "Inserisci" per passare alla prossima schermata, dove si visualizzeranno tutti gli impianti creati dall'installatore.

**IMPIANTO INSERITO CORRETTAMENTE**

Riepilogo impianti

Nome	Potenza	Indirizzo	Cliente	Azione
PROVA TEST	22000	VIA TEST 1 MILANO I 20100		VAI

Cliccando su "VAI" (riquadro rosso) si accede alla pagina in cui sarà possibile inserire il dispositivo installato o da installare, questa operazione è possibile farla anche prima dell'installazione fisica del dispositivo.

**Elenco E.CHARGER**

Impianto: PROVA TEST  
Cliente: Nome

Livello: VIA TEST 1 MILANO I 20100 I

Potenza Max: 22 kW  
Meter: Bianco

MODIFICA ELIMINA

Aggiungi dispositivo +

Cliccare su "Aggiungi dispositivo" (riquadro rosso), si accede alla pagina per caricare il dispositivo.

Se stiamo eseguendo l'operazione tramite un Tablet o uno Smartphone è possibile inquadrare il QR-Code presente sull'etichetta del dispositivo di ricarica utilizzando l'apposita funzione (freccia rossa)

**Dettagli nuovo oggetto**

Inserisci il dispositivo o scansisci il codice QR.

Request Camera Permissions

MAC address

Password

FASE  
SELECT

Seleziona se l'E.CHARGER ha il meter collegato

Meter

POTENZA IMPIANTO (W)

Inserisci

ESEMPIO DI QR-Code presente sull'etichetta del dispositivo. Viene anche riportato l'indirizzo Mac Address

Mac Address  
04:91:62:41:b6:4e



Se si procede manualmente è possibile inserire l'indirizzo Mac Adress (freccia blu), riportato in etichetta e la password di accesso alla pagina installatore (freccia verde). **ATTENZIONE:** quando si inserisce l'indirizzo Mac Adress manualmente è importante che tutte le lettere vengano digitate in minuscolo, esattamente come scritto sull'etichetta.

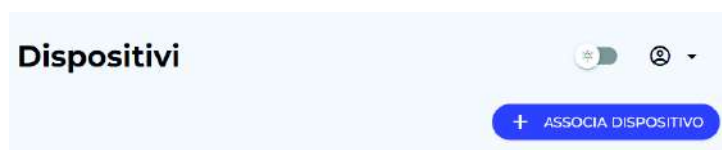
Va indicata la fase a cui è collegato in dispositivo, successivamente indicare se è collegato ad un Power Meter esterno e il dato relativo alla potenza massima di fornitura elettrica che ha il cliente utilizzatore a disposizione. (Si trova nel contratto di fornitura elettrica).

A questo punto l'installatore è in grado di monitorare il funzionamento del dispositivo installato.

**ATTENZIONE:** al cliente utilizzatore andrà fornito il Nickname dell'impianto appena creato.

\*maiuscole

## 5. UTILIZZATORE PROCEDURA PRIMARIA



L'utente con accesso Master, dovrà andare sul menù "DISPOSITIVI" e quindi cliccare "+ ASSOCIA DISPOSITIVO"



Nella pagina successiva si dovranno inserire i dati del dispositivo da associare, i dati richiesti sono presenti sull'etichetta del prodotto. E' possibile utilizzare la telecamera per caricare il Mac Address inquadrando il QR-Code

ESEMPIO DI QR-Code presente sull'etichetta del dispositivo. Viene anche riportato l'indirizzo Mac Address



Ora il dispositivo dovrà essere associato all'impianto creato in precedenza dall'installatore utilizzando il NICKNAME e in automatico sulla propria pagina si vedrà l'impianto e il dispositivo appena installato a cui si potranno aggiungere tutti i dispositivi successivi.

## 6. PORTALE ENERGY PANORAMICA GENERALE

Il Portale Energy è navigabile tramite la barra laterale cliccando sopra le varie voci.



Sul lato sinistro della videata del Portale Energy si trovano le varie funzioni:

### DASHBOARD

Si possono vedere tutti gli impianti nella propria rete

### E-CHARGER

Permette di aprire la videata con tutti i dispositivi di ricarica attivi e collegati ad internet e il loro stato di funzionamento.

Si può cliccare su ogni dispositivo per entrare nel monitoraggio specifico visualizzando tutti i dati, sia in tempo reale che lo storico.

Anche E.Charger Double

### E-STORAGE

Permette di aprire la schermata riguardante tutti i dispositivi di accumulo presnti.

### DATI STORICI

È la funzione con cui si può accedere direttamente al dato storico di funzionamento dei vari dispositivi.

### RENDICONTAZIONI

Da questa funzione si accede ad una schermata dove sarà possibile estrapolare tutte le rendicontazioni delle ricariche effettuate, in un determinato periodo scelto, potendo filtrare per : IMPIANTO; DISPOSITIVO; N°DI CARTA RFID, NOME UTENTE; TUTTO.

Per ogni interrogazione sarà possibile scaricare un file .CSV con il quale avere un comodo strumento convertibile in Excel con tutte le ricariche del periodo.

### NOTIFICHE

È lo spazio dove vengono salvate tutte le attività anomale del dispositivo , in modo da avere lo storico delle anomalie.

### GESTIONE NOTIFICHE

Si accede ad un menù specifico che permette di inserire un indirizzo e.mail e/o un indirizzo Telegram a cui il dispositivo invierà le notifiche scelte, che possono essere errori o solo l'avvenuta fine ricarica. Questa funzione è utilizzabile anche da sotto utenti in abbinamento con la propria tessera RFID

### CONFIGURAZIONI

Permette all'utente master di configurare i dispositivo come desidera.

### DISPOSITIVI

Permette di inserire nuovi dispositivi di ricarica negli impianto gestiti.

## 6.1 DASHBOARD



La Dashboard è la schermata con tutti gli impianti e i dispositivi configurati, sotto la gestione dell'utente Master.



## 6.2 E-CHARGER

Accedendo al menù E-Charger compare una schermata con tutti i dispositivi di ricarica monitorati e presenti nei vari impianti, siano essi E.Charger o E.Charger Double.

Cliccando sulla freccia nel cerchio blu si entra nella visualizzazione specifica del dispositivo selezionato.



Accedendo alla pagina specifica del singolo dispositivo si possono compiere le operazioni di riduzione della potenza disponibile, spostando il cursore tra la potenza minima e quella massima.

Utilizzando i tasti START e STOP è possibile forzare l'interruzione della ricarica in atto o la partenza

Nella parte bassa della schermata ci sono dei riquadri selezionabili per accedere a dei menù di gestione del singolo dispositivo:

### TRANSAZIONI

Si apre l'elenco di tutte le ricariche eseguite dal dispositivo interrogato

### DATI STORICI

Pagina con tutto lo storico del dispositivo esportabile in file .csv

### NOTIFICHE

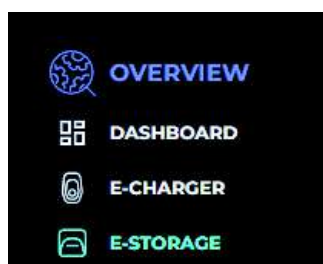
Elenco di tutti gli eventi registrati dal dispositivo come "errori"

### OPERAZIONI

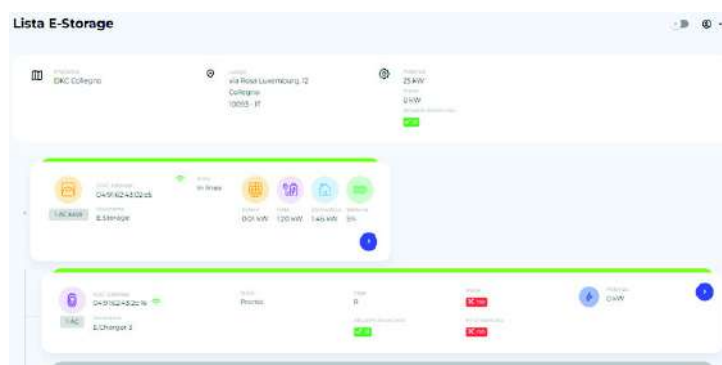
Si apre una pagina dove sarà possibile eseguire diverse operazioni riguardanti il singolo dispositivo come abilitare o disabilitare la lettura delle tessere RFID e quindi il vincolo di utilizzo o meno delle tessere RFID per attivare o disattivare il processo di ricarica; abilitare o disabilitare il processo di bilanciamento dei carichi che il dispositivo deve effettuare (dev'essere collegato ad un Power Meter esterno per eseguire il bilanciamento del carico). Tramite l'apposito tasto sarà possibile eseguire un reset di eventuali errori e installare gli aggiornamenti firmware se disponibili.



## 6.3 E-STORAGE



Tramite la voce E-STORAGE, si accede alla pagina del sistema di Inverter e accumulo. Nella pagina si trovano anche tutti i dispositivi di ricarica collegati all'inverter.



Cliccando sulla freccia nel cerchio blu si accede alla pagina con i dati di funzionamento

In questa schermata sarà possibile visualizzare i flussi energetici, cambiare il profilo di funzionamento dell'inverter. Sono presenti 3 bottoni inerenti ai profili ESS, ECO e MANUALE.

- ESS Profilo pre impostato che massimizza la potenza erogabile garantendo il peak-shaving
- ECO Profilo pre impostato che minimizza il prelievo di energia da rete
- MANUALE possibile impostare manualmente i flussi energetici



Scorrendo la pagina si possono visualizzare i grafici di funzionamento dell'inverter, potendo selezionare o deselegionare le voci che si vuole visualizzare tra:

Solare ● Rete ● Domestico ● Batteria ● Potenza Attiva



Accedendo ad OPERAZIONI si apre una pagina con l'elenco completo e dettagliato dei dati di ogni parte attiva dell'impianto sotteso all'inverter e sarà possibile eseguire il reset degli eventuali stati di errore.

NOTA: maggiori informazioni sul funzionamento del sistema di accumulo E.Storage sono sul sito [www.dkenergy.com](http://www.dkenergy.com)

## 7. STATISTICHE



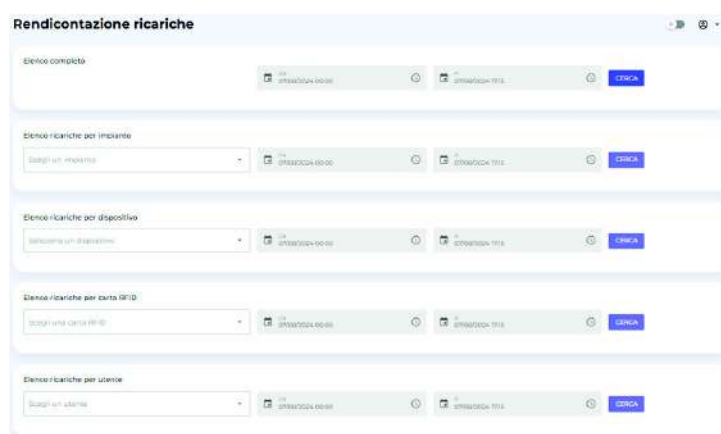
Le voci del menù statistiche permettono di accedere direttamente alla lettura dei dati inerenti ai dispositivi, alle ricariche e tutto ciò che il Portale Energy ha monitorato e salvato in memoria.

### 7.1 DATI STORICI

Si accede all'elenco di dispositivi da cui si possono aprire direttamente i dati storici dei singoli dispositivi, può essere usata come un accesso rapido ai dati descritti nei precedenti capitoli.

### 7.2 RENDICONTAZIONI

Si acceda ad una pagina in cui è possibile interrogare il sistema per avere lo storico delle ricariche effettuate ed esportare il dato in un file .csv per la gestione tramite Excel.



Le interrogazioni possono essere filtrate per periodo, inserendo la data di inizio e fine visualizzazione, e si suddividono in:

#### **ELENCO COMPLETO**

Dove appariranno tutte le ricariche di ogni dispositivo.

#### **ELENCO RICARICHE PER IMPIANTO**

Dove si potrà selezionare l'impianto cui si vogliono estrarre i dati.

#### **ELENCO RICARICHE PER DISPOSITIVO**

Dove sarà necessario scegliere un dispositivo per avere tutte le ricariche eseguite tramite il dispositivo selezionato.

#### **ELENCO RICARICHE PER CARTA RFID**

Si potrà selezionare la tessera RFID della quale si vogliono estrarre tutte le ricariche effettuate.

#### **ELENCO RICARICHE PER UTENTE**

Si può selezionare un nominativo di un "Driver" ed estrarre tutte le ricariche effettuate tramite più tessere RFID collegate a quel singolo "Driver".

### 7.3 NOTIFICHE

Tramite il menù notifiche si possono visualizzare tutti gli avvisi di errori ed eventi avvenuti per ogni dispositivo. La pagina risulta bianca quando non ci sono eventi da notificare.

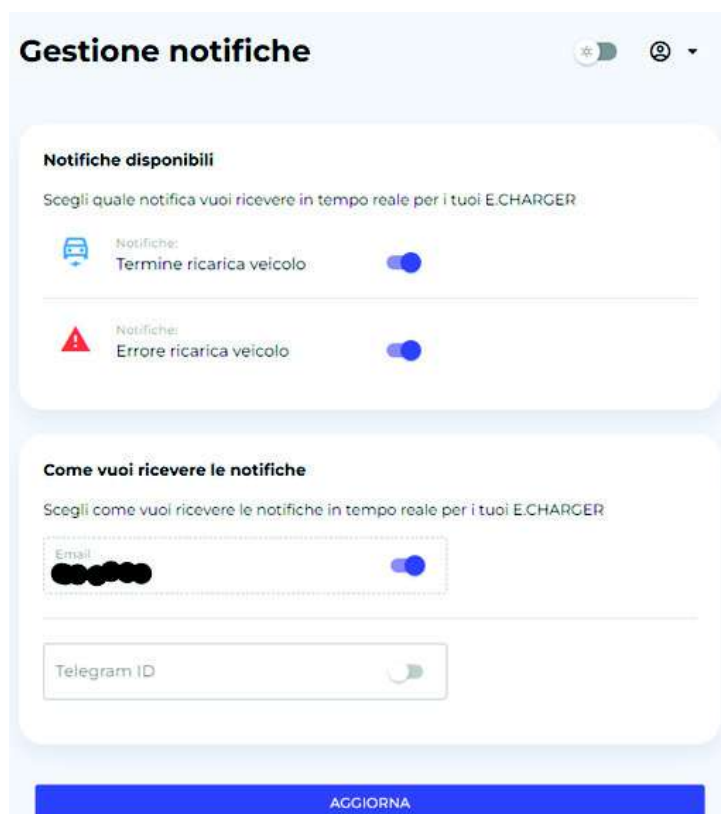
La notifica di un evento può essere inerente ad un evento che il dispositivo ha già risolto automaticamente e non comporta richiesta di operazioni aggiuntive.

## 8. IMPOSTAZIONI



Nella parte bassa del menù si trovano gli strumenti necessari per modificare e impostare il proprio parco dispositivi installati, sotto la voce IMPOSTAZIONI.

### 8.1 GESTIONE NOTIFICHE



In questa pagina è possibile richiedere la ricezione delle notifiche. Le notifiche che si possono ricevere riguardano il termine della fase di ricarica del veicolo (Voce 1). La notifica di termine ricarica viene inviata sia in caso di completa ricarica del veicolo che di interruzione della ricarica, sia essa voluta o accidentale.

E' possibile richiedere l'invio delle notifiche riguardanti errori del dispositivo (Voce 2).

Tutte le notifiche si possono ricevere via e-mail ed è necessario inserire l'indirizzo e-mail sul quale si desidera ricevere la notifica oppure tramite Telegram.

Sul portale ci sono le istruzioni guidate sul come fare per impostare il proprio indirizzo Telegram.

### 8.2 CONFIGURAZIONI



La pagina riguardante le configurazioni permette molteplici attività per modificare o implementare il nostro sistema DKC Energy.

Per accedere ai sotto menù va cliccata la freccia nel cerchio blu.

## 8.2.1 GESTIONE UTENTI (DRIVER)

Tramite questo menù è possibile controllare tutti gli utenti "Driver" creati in elenco e aggiungere nuovi utenti "Driver".

Cliccare il tasto blu "+ AGGIUNGI UTENTE"

Si apre un elenco di dati richiesti e obbligatori per creare l'utente Driver. Una volta creato, l'utente, riceverà una e-mail con la richiesta di conferma e una password temporanea per eseguire il primo accesso. Entrando quindi la prima volta, viene subito richiesta la creazione della password personale per l'utilizzo del portale Energy con accesso Driver.

**ATTENZIONE:** Usare solo questa procedura per creare dei sotto utenti del sistema, perché se un utente si registra nella pagina principale creerà un nuovo accesso Master e non potrà essere collegato all'accesso Master che gestisce il sistema di ricarica, e non sarà più "utilizzabile" l'indirizzo e-mail per la creazione di un nuovo utente Driver. In caso di problemi contattare l'assistenza DKC.

L'utente DRIVER potrà così personalizzare la sua pagina inserendo i dati della propria automobile tra cui il consumo, per poter ottenere un dato indicativo di km ricaricati ad ogni ricarica.

**ATTENZIONE:** viene indicato il dato dei km ricaricati e non quelli disponibili in quanto il sistema NON può conoscere quanta energia fosse presente nel veicolo ad inizio ricarica ma può sapere solo la quantità di energia che è stata appena introdotta.

## 8.2.2 GESTIONE CARTE RFID



Nel menù di gestione carte RFID è possibile compiere varie operazioni riguardanti le tessere RFID. In questo capitolo tratteremo anche come inserire le tessere RFID nel sistema e come attribuirle ai vari utenti Driver.

Il sistema è dotato di 3 tessere RFID già abilitate all'uso, di seguito viene spiegato come poter aggiungere ulteriori tessere RFID DKC ENERGY.

- 1- Accedere alla pagina interna del dispositivo (NON il PORTALE ENERGY), tramite Hotspot oppure se il dispositivo è stato inserito in una rete internet è possibile raggiungerlo tramite il suo indirizzo IP (l'indirizzo IP del singolo dispositivo è presente sul Portale Energy)
- 2- Dal Menù di sinistra cliccare sulla voce CARTE RFID per accedere alla pagina dove si trova l'elenco di tutte le tessere RFID abilitate alla gestione del dispositivo.
- 3- In alto a destra cliccare sul tasto "Aggiungi una nuova carta RFID".

**ATTENZIONE** compiere questo passaggio in prossimità del dispositivo di ricarica avendo a disposizione la tessera RFID che si vuole inserire a sistema.

ID	NUMERO CARTA RFID	NOME CARTA RFID	DATA DI CREAZIONE	FUNZIONI
10	00789538a562af0269f97bc1	E.DOUBLE	2024-08-01 09:47:12	MODIFICA NOME CARTA ELIMINA CARTA
9	541087a715e9d429e134634f	E.DOUBLE	2024-07-31 12:52:38	MODIFICA NOME CARTA ELIMINA CARTA
8	f7f5e501ea0b350f3858b6c9	E.DOUBLE	2024-07-30 13:18:17	MODIFICA NOME CARTA ELIMINA CARTA
7	b86d1f23a16d2acc7bc2511c	E.DOUBLE	2024-07-26 09:28:19	MODIFICA NOME CARTA ELIMINA CARTA
6	3b923faf474991c12ce72c21	E.DOUBLE	2024-05-28 13:07:38	MODIFICA NOME CARTA ELIMINA CARTA
5	9ba6ee30bd0d8146f9606b059	E.DOUBLE	2024-06-28 13:07:30	MODIFICA NOME CARTA ELIMINA CARTA
4	efa448385f0c6e10aa138963	E.DOUBLE	2024-05-28 13:07:17	MODIFICA NOME CARTA ELIMINA CARTA

4- Il dispositivo di ricarica farà un breve lampeggio verde, al cui seguito sarà necessario appoggiare la tessera RFID da inserire a sistema.

5- Nell'elenco della pagina interna dovrebbe comparire il codice della tessera RFID appena inserita

6- Una volta presente nell'elenco sarà possibile attribuire un nome specifico cliccando sul tasto "MODIFICA NOME CARTA"

7- La procedura di inserimento della tessera RFID è conclusa ora il dispositivo è utilizzabile anche con la nuova scheda RFID appena inserita.

8- Tornando sul Portale Cloud si potrà abbinare la tessera RFID ad un utente Driver, abilitare la tessera RFID su altri dispositivi, o negarle l'uso su alcuni dispositivi.

**ATTENZIONE:** il portale cloud preleva i dati presenti nei vari dispositivi ogni ora, per cui per poter vedere la tessera appena inserita sarà necessario attendere il passaggio dell'ora.

9- Andando sul Portale Energy, selezionando il menù "Configurazioni" e utilizzando la voce "Gestione carte RFID", si accede alla pagina in cui sarà possibile richiamare le tessere RFID ed associarle ad un utente Driver, tramite la prima selezione in alto.

Tramite la seconda selezione è possibile selezionare una tessera RFID ed abilitarla o disabilitarla per l'uso dei vari dispositivi di ricarica presenti nel sistema.

### Gestione carte RFID

Scegli una card ed un utente CLOUD per associarli (vedi associazioni esistenti)

Scegli una card  Scegli un utente  [VAI](#)

Seleziona una carta RFID da assegnare a una wallbox

Scegli una card  [VAI](#)

Impianto: DKC Roma    Luogo: Via dei Ranuncoli, 60 Roma - 00134 IT     Abilita    [Conspecta impianto](#)

	MAC ADDRESS: 04:91:62-0000-0000 Nickname: RM3 - 000000		Stato: Pronto	<input type="radio"/> Abilita <input checked="" type="radio"/> Disabilita
	MAC ADDRESS: 04:91:62-0000-0000 Nickname: RM4 - 000000		Stato: Collegato	<input type="radio"/> Abilita <input checked="" type="radio"/> Disabilita

Per abilitare la tessera è necessario selezionarla e premere VAI. Si apre l'elenco dei dispositivi caricati sul sistema. Se si desidera abilitare la tessera all'uso di tutti i dispositivi dell'impianto è necessario spuntare la voce "Abilita" in alto (cerchio rosso) e poi andare in fondo alla pagina cliccando "APPLICA". Se invece si vuole abilitare o disabilitare solo su uno specifico dispositivo, occorre spuntare la voce desiderata per ogni dispositivo e premere "APPLICA" in fondo alla pagina.

## 8.2.3 GESTIONE AUTOVEICOLI

[Gestione autoveicoli](#) [+](#)

### Aggiungi veicolo

Utente  Nickname

Targa  Moltiplicatore (Km/kWh - mi/kWh)

[CREA](#)

La voce Gestione Autoveicoli fa aprire una pagina nella quale è possibile consultare la lista dei veicoli caricati sul Portale Energy, il relativo utente Driver e i dati che sono stati memorizzati per ognuno di essi.

Cliccando il tasto "+ AGGIUNGI VEICOLO" si apre una pagina nella quale si deve selezionare l'Utente Driver come primo step poi si possono inserire i dati negli appositi spazi e quindi cliccare su "CREA" per inserire il nuovo veicolo nella gestione del Portale Energy

NOTA: Il dato di consumo del veicolo si può trovare scritto sul libretto di circolazione.

### Gestione autoveicoli

[+ AGGIUNGI VEICOLO](#)

Veicoli

Nome	Cognome	Targa	Nickname	Moltiplicatore
Prova	Utente	AA1234BB	Auto di prova per Macro User DKC	5
DKC	DKC	AA333ss	uno	0.3
DKC	DKC	ee333ee	prova	4.3

Righe per pagina: 25 1-3 of 3

## 8.2.4 GESTIONE TARIFFE (SOLO UTENTE MASTER)

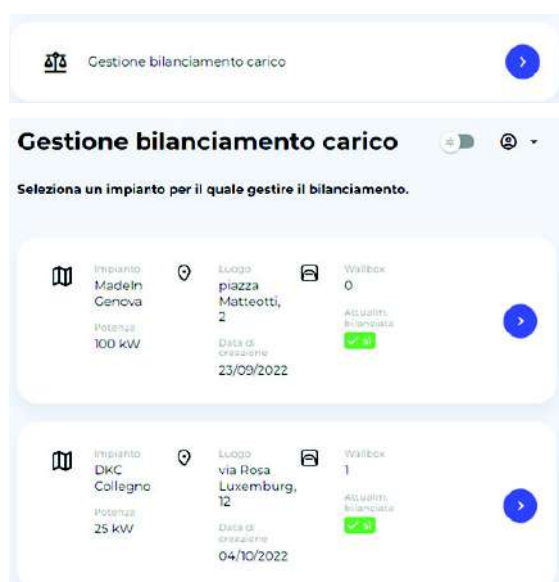


Accedendo al menù “Gestione Tariffe” solo l’utente Master potrà impostare la tariffa elettrica di ogni impianto caricato nel Portale Energy, e sotto l’accesso Master.

Selezionando l’impianto si apre una finestra nella quale verrà richiesto il costo del kWh. Questo dato è rintracciabile facilmente sul contratto di fornitura elettrica del proprio provider e sulle bollette periodiche.

Questo dato è utile per la rendicontazione delle ricariche effettuate che potranno così mostrare oltre ai kWh erogati anche il costo di ogni ricarica effettuata.

## 8.2.5 GESTIONE BILANCIAMENTO DEL CARICO



Da menù “Gestione bilanciamento del carico” si può accedere ad una pagina dove vengono visualizzati tutti gli impianti in gestione e un’icona colorata indica se i dispositivi installati in un determinato impianto sono gestiti con il Bilanciamento automatico o meno.

L’icona verde con scritto SI indica che il bilanciamento è in funzione e il sistema si auto regola per la potenza da erogare, l’icona rossa con scritto NO indica che il sistema non ha attivo l’automatismo di bilanciamento del carico.

Cliccando sul singolo impianto si accede alla sua pagina di configurazione.



Vicino alla voce “Abilita” è possibile spuntare o rimuovere la spunta per attivare o meno la gestione dinamica del carico.

**ATTENZIONE:** Per eseguire queste variazioni di funzionamento è necessario accertarsi che non ci siano veicoli collegati ai dispositivi presenti nell’impianto.

### NOTA

Il bilanciamento automatico del carico funziona analizzando diversi parametri contemporaneamente quali: i dispositivi con un automobile collegata e in fase di carica e tramite un Power Meter esterno collegato ad uno dei dispositivi che funge da master, sapere la potenza utilizzata dall’impianto, questi dati vengono così inviati al Portale Energy che conosce la potenza disponibile (va indicata la potenza elettrica massima contrattuale ed inserita in una voce specifica all’interno della pagina locale del dispositivo master).

Il portale quindi calcola la potenza disponibile e la potenza richiesta, ed eroga ad ogni autoveicolo la massima energia possibile evitando però delle richieste energetiche eccessive alla rete e possibili black out.

Per eseguire tutto questo è necessario l’uso del Power Meter, maggiori informazioni sono presenti sul manuale dei dispositivi E.Charger e E.Charger Double.

## 8.3 DISPOSITIVI



Accedendo al Menù "DISPOSITIVI" presente nella barra di sinistra del Portale Energy sotto la voce "IMPOSTAZIONI", si apre una pagina dove si possono vedere tutti i dispositivi presenti nell'impianto, aprire ogni impianto per visualizzare i dati, rimuovere gli errori o aggiornare il software come descritto anche nei capitoli in precedenza.

La principale operazione che si esegue da questa voce è aggiungere un nuovo dispositivo.

Il sistema di DKC Energy permette di installare quanti dispositivi si vuole in tempi differenti ed integrarli di volta in volta negli impianti già presenti o creare nuovi impianti.

Cliccando sulla voce "+ ASSOCIA DISPOSITIVO" si accede alla pagina (già descritta in precedenza) nella quale si può caricare a sistema il dispositivo appena installato utilizzando la scansione del QR-Code presente sull'etichetta del prodotto oppure inserendo, manualmente, il codice Mac Address e il numero di serie del dispositivo, tutti questi dati sono presenti sull'etichetta del prodotto.

+ ASSOCIA DISPOSITIVO

### Associa dispositivo

Cliccando su Associa il dispositivo viene caricato e associato all'impianto desiderato.

Scansiona il QRcode o inserisci manualmente il MAC address del tuo dispositivo



INIZIA SCANSIONE

MAC Address

Seriale

ASSOCIA

## 9. ASSISTENZA DKC SERVICE

In caso di contatto dell'assistenza tecnica di DKC SERVICE, munirsi del foglio riportante i dati targa del dispositivo, per cui si necessita assistenza, allegato alle guide rapide presenti in confezione oppure annotarsi le seguenti informazioni che si trovano sull'etichetta posta sul dispositivo:

- Modello del prodotto
- Numero seriale del prodotto (presente anche sul display di E.Charger Double vedi manuale dedicato)
- Mac Address (presente anche sul display vedi E.Charger Double vedi manuale dedicato)
- Codice di errore segnalato dall'applicazione mobile WebApp o inquadrando il codice QR (presente sul display vedi E.Charger Double vedi manuale dedicato)

L'assistenza tecnica DKC Europe è a Vostra disposizione contattando:

support@dkcenergy.com

Numero Verde: 800.19.40.40

Il Call Center garantisce un servizio rapido e professionale per tutti i clienti e gli utilizzatori dei prodotti DKC Europe S.r.l. dal Lunedì al Venerdì dalle 9.00 alle 13.00 e dalle 14.00 alle 17.30.

**Numero Verde**

Assistenza Tecnica  
Supporto all'installazione  
Lun/Ven 9-13/14-17:30

**Toll-free Number**

(for italy only)  
Technical Assistance  
Installation support  
Mon/Fri 9-13/14-17:30

**800.19.40.40**

[support@dkcenergy.com](mailto:support@dkcenergy.com)



**DKC Europe S.r.l. - Energy Business Unit**  
via dei Ranuncoli, 60 · Loc. Santa Palomba (RM) Italy  
tel.+39 0321 989898 - e-mail: [info@dkcenergy.com](mailto:info@dkcenergy.com)  
[www.dkcenergy.com](http://www.dkcenergy.com)